



Politique touristique

Commune de Bagnes & Verbier/Bagnes Tourisme - 2005



Sommaire

Introduction	4
Le processus	6
Les constats	7
Plan d'action	10
Synthèse des travaux des commissions	15
Conclusions.....	29
Annexes.....	30



Photographies © Verbier/Bagnes Tourisme

Introduction

Au début du XX^e siècle, le Haut Val de Bagnes a connu les premiers développements liés au tourisme, avec la construction d'hôtels qui recevaient les amateurs de haute montagne, essentiellement en été. Dans les années cinquante, ce fut au tour du plateau de Verbier de connaître un essor important lié lui aussi au tourisme, mais d'un autre genre. Avec la généralisation des congés payés, la pratique du ski attire un nombre croissant de touristes dans les stations de montagne. Et dès le départ, Verbier a connu le succès. Un succès qui s'est rapidement transformé en véritable boom.

Dans les années nonante, le développement de Verbier a pris une dimension supérieure, dépassant largement les hypothèses les plus optimistes. La réputation de la station n'a cessé de croître, attirant du coup toujours plus de monde. Et pas seulement des vacanciers. Toujours plus de résidences secondaires se sont transformées en résidences primaires. Cela a entraîné un changement fondamental de la population, avec la « transformation » d'hôtes en résidents permanents.

Ce boom – qui fait de Verbier un marché à part dans le contexte valaisan – a également entraîné

une forte hausse de la demande immobilière. L'offre étant limitée, une bulle spéculative s'est installée à la fin des années nonante. Phénomène étonnant: la bulle – éphémère par définition – semble durer sans que l'on puisse savoir jusqu'à quand. La seule certitude se situe dans ses consé-

quences. Cette spéculation immobilière a une tendance toujours plus marquée à entraîner la disparition des petites exploitations hôtelières ou commerciales à caractère familial et indigène qui connaissent en outre des difficultés (succession, réinvestissement,...).



Aujourd'hui Verbier est donc composée de groupes de population beaucoup plus variés que par le passé. Et qui dit gens d'horizons multiples dit également manières de voir variées. Les intérêts et la vision du développement touristique ne sont pas forcément les mêmes pour tous, ceci d'autant plus que l'intégration n'est pas toujours aisée, ni recherchée d'ailleurs.

Dans ce contexte, il a semblé important au comité de Verbier/Bagnes Tourisme et aux autorités politiques responsables de fixer – d'entente avec l'Administration communale – les lignes directrices du futur touristique de Verbier et de la Vallée de Bagnes.

Toutefois, celles-ci ne doivent pas être imposées. Elles doivent être acceptées par le plus grand nombre pour devenir une véritable politique touristique communale qui soit finalement partagée par la population et l'ensemble des partenaires socio-économiques.

Ne pouvant faire participer tout le monde à toutes les discussions, leur élaboration doit passer par un certain nombre d'étapes. Ci-dessous, nous décrivons celles qui ont déjà été réalisées, ainsi que celles qui restent à concrétiser.



Le processus

Au printemps 2004, le comité de Verbier/Bagnes Tourisme a pris l'initiative de réunir les membres du Conseil Communal, le bureau du Conseil Général, le président de la commission de l'aménagement du territoire et du tourisme du Conseil Général, le directeur de Téléverbier SA et la direction de Verbier/Bagnes Tourisme. Cette première séance, qui s'est tenue au Châble le 3 juin 2004, avait pour but de poser les bases de la réflexion. Chacun a pu exposer sa vision du tourisme de Bagnes, de ses points forts, de ses points faibles, sans critique.

Cette première discussion a fait ressortir quatre thèmes qui devaient faire l'objet d'une réflexion approfondie: l'hôtellerie, la para-hôtellerie, le développement et les infrastructures, ainsi que les événements et les animations.

Quatre groupes de travail ont donc été mis en place pour traiter de ces différents thèmes. (La liste des membres des groupes de travail figure à la fin de ce document).

Chacun était composé des représentants des autorités politiques et touristiques auxquels se sont joints des représentants des associations socio-profession-

nelles concernées ou des spécialistes du domaine en question. Ces quatre groupes de travail ont fourni un travail intense sur une période courte, esquissant le plus grand nombre de pistes possibles.

Chacun a remis un rapport à une commission de synthèse qui a établi une liste de constats dont les principaux sont présentés ci-dessous. (La liste des membres de la commission de synthèse figure à la fin de ce document).



Les constats

Hôtellerie

- Le nombre de lits hôteliers diminue d'année en année, comme le montre le tableau ci-dessous.
- Les nouveaux projets hôteliers peinent à se concrétiser et le parc hôtelier existant vieillit.
- Les charges d'exploitation augmentent et les relations avec les banques deviennent toujours plus tendues.
- Les successions familiales sont de plus en plus difficiles, ce qui entraîne parfois la vente de l'hôtel.
- Alors que la concurrence étrangère est toujours plus forte il n'existe pas d'action commune pour y faire face, par exemple en créant des produits commercialisables qui correspondent à la demande comme des forfaits incluant une chaîne de prestations.
- Les périodes d'exploitation (début et fin de saison) ne sont pas clairement définies pour l'ensemble de la station: comment par exemple faire venir des clients en fin de saison d'hiver alors que les terrassements commencent deux semaines

avant la fermeture des remontées mécaniques ou que certains commerces sont fermés juste après Pâques? Les périodes fiscales ne correspondent pas aux périodes d'exploitation.

- Le personnel ne trouve plus à se loger à des conditions financières abordables.
- Certaines infrastructures manquent pour compléter l'offre, notamment en matière de

wellness (piscines thermales, jacuzzi, saunas, hammams publics) et de séminaires (salles modulables de grande capacité).

- La gestion des établissements se fait de manière trop individualiste et les synergies avec les autres acteurs du tourisme sont quasi inexistantes.

ANNÉES	FERMETURE	OUVERTURE	NOMBRE DE LITS
2000	Verluisant		-50
2001		Chalet d'Adrien	+64
2001	Catogne		-50
2002	Relais de Pachou		-28
2003		Verbier Lodge	+33
2004	Golf Hôtel		-55
2005		Central Hôtel	+14
Solde			-72

Para-hôtellerie

- De moins en moins de logements reviennent dans le circuit de la location. En moyenne, ces dernières années, ce sont une vingtaine d'unités qui sortent du marché chaque année, comme le montre le tableau ci-dessous.
- Il manque des services complémentaires à la location.
- Les périodes d'exploitation (début et fin de saison) ne sont pas clairement définies pour l'ensemble de la station: comment par exemple faire venir des clients en fin de saison d'hiver alors que les terrassements commencent deux semaines avant la fermeture des remontées mécaniques ou que certains commerces sont fermés juste après Pâques ?

ÉVOLUTION DU NOMBRE D'OBJETS EN LOCATION						
ANNÉES	SEMAINE*	SAISON/ANNÉE*	EMPLOYÉS*	SOUS TOTAL*	PRIVÉS	TOTAL
2000	734	280	168	1182	492	1674
2001	717	251	162	1130	536	1666
2002	659	316	119	1094	550	1644
2003	664	303	121	1088	534	1622
2004	627	270	163	1060	520	1580

* location par les agences

(sources: statistiques SDV)

- Il n'existe aucun ciblage de la clientèle, ce qui empêche par exemple d'établir des offres qui permettraient d'éviter certaines périodes creuses.
- L'activité de location n'est que peu intéressante sur le plan financier en comparaison des autres activités des agences.
- Il n'y a pratiquement pas d'agences immobilières qui travaillent de manière régulière avec les tours operators.
- Les objets disponibles ne sont pas présentés sur une plate-forme commune et ne peuvent pas être réservés en ligne.

Développement et infrastructures

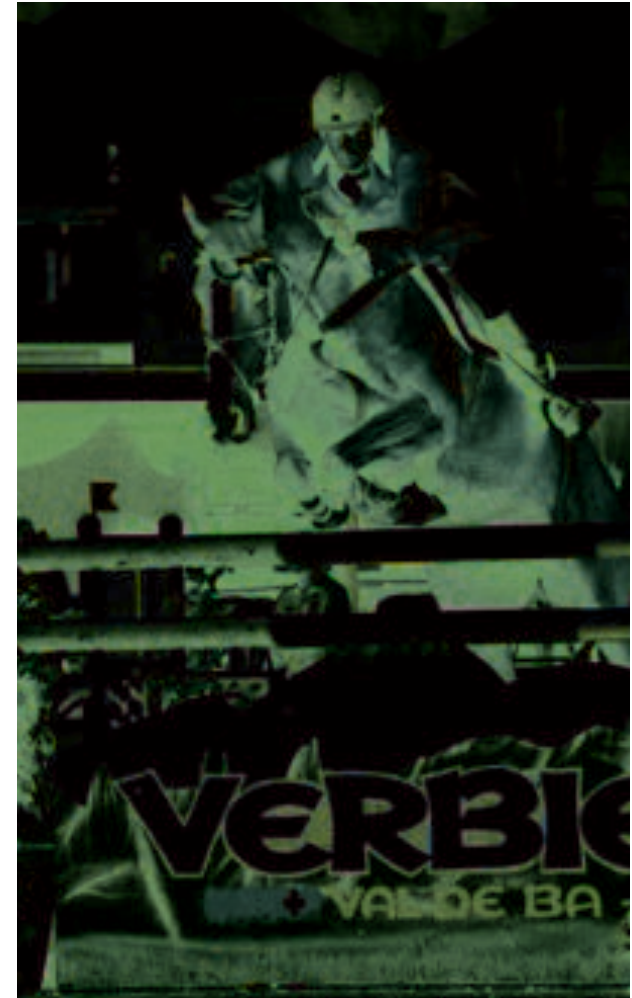
- Les résidents et les employés ne trouvent plus de logements sur Verbier à des loyers abordables.
- Le financement de nouvelles infrastructures est toujours plus difficile à trouver car les banques considèrent les domaines touristiques comme des branches à risque.
- Les synergies entre les différentes entités avec pouvoir de décision sont sous-exploitées.
- La station manque d'un concept de circulation et de parking.
- Le Centre Sportif et le Centre Equestre ne correspondent plus à ce que la clientèle en attend dans une station comme Verbier.
- Le concept d'information à la population et à la clientèle doit être amélioré.
- Verbier et le Val de Bagnes manquent d'infrastructures thématiques ou ludiques pour la promotion des activités proposées (sentiers à thème, gîtes, via ferrata, etc.). Il faut créer de véritables pôles d'attraction autour de thèmes définis.

- Certains secteurs comme Savoleyres, Les Ruinettes ou La Chaux ne sont pas mis suffisamment en valeur en été.
- Le trend du tourisme doux devrait être suivi, ce qui nécessiterait la mise en place d'infrastructures et d'offres adaptées.
- L'offre en matière de VTT n'est pas suffisamment étoffée; il manque des infrastructures comme une piste de descente ou un bike park.
- En matière de marketing, les structures de travail doivent être regroupées, afin de bénéficier de plus de moyens pour pouvoir travailler de manière plus professionnelle (réalisation d'études de marché, mise en place de structures de vente, etc.).

Evénements et animations

- Les organisateurs d'événements sont de plus en plus souvent des personnes extérieures à la Commune de Bagnes.
- L'absence de politique claire en matière d'événements et d'animation entraîne un manque de coordination entre les différentes organisations.

- La différence entre animation et événement n'est pas claire, ce qui entraîne des inégalités dans les soutiens apportés par les autorités politiques et touristiques aux différentes organisations.
- Les événements se concentrent sur les périodes de forte affluence.
- Les investissements consentis pour construire la renommée de Verbier ne sont pas suffisamment pris en compte dans les discussions avec les organisateurs d'événements extérieurs à la Commune.
- Avant de développer de nouvelles infrastructures, il faut améliorer celles existantes.
- Les acteurs locaux ne s'investissent que très difficilement dans l'organisation d'événements ou d'animation, car peu de gens voient l'intérêt à long terme que la station et tous ses partenaires peuvent en retirer.
- Aucun événement n'est garanti sur la durée; les organisateurs peuvent changer d'avis et quitter Verbier à tout moment.



Plan d'action

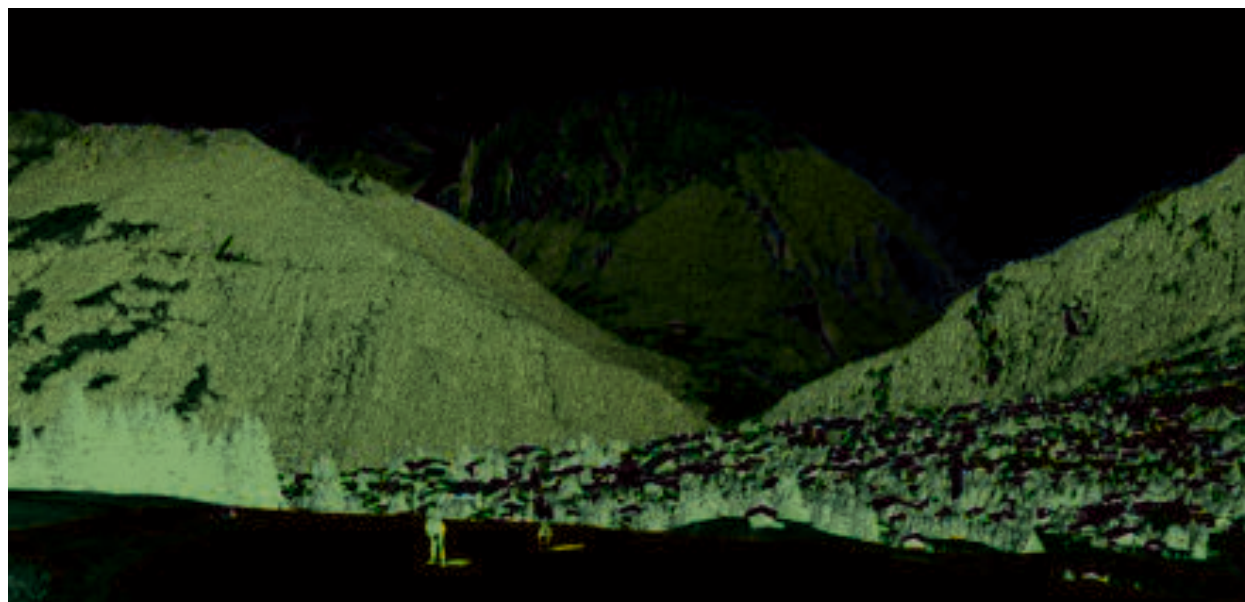
Sur la base de ces différents constats, la commission de synthèse a établi un certain nombre de propositions, qui sont présentées dans le plan d'action ci-dessous. Mais avant d'y venir, il est important de présenter les différents projets qui sont déjà en cours.

Projets en cours

- La Commune envisage la mise en place d'un droit distinct et permanent (DDP) aux investisseurs qui lui présenteront le meilleur projet hôtelier sur les terrains Besson (emplacement des courts de tennis en terre battue et du mini golf au centre de la station); ce projet devra obligatoirement comprendre une salle polyvalente.
- D'entente avec la Commune, Verbier/Bagnes Tourisme va bâtir un nouveau Centre Equestre qui correspond au niveau de qualité attendu dans une station comme Verbier.
- La Commune met en place un concept global de circulation pour la station de Verbier. Une des

premières mesures prises en la matière est la création de la zone de rencontre sur la Rue de Médran. Cette expérience est un test qui, s'il est concluant, pourra être étendu à d'autres secteurs de la station. Dans cette optique, la Commune projète un parking souterrain à l'emplacement du parc central actuel avec, en surface, une Maison du Tourisme et une place conviviale.

- Premier pas vers la mise en place d'une politique événementielle, la Commune et la Société de Développement de Verbier ont confié le mandat de coordination à la Maison du Sport; ne concernant que le niveau technique dans un premier temps, ce mandat sera progressivement élargi. Une des premières tâches sera d'établir une meilleure planification pour éviter les concentra-



tions d'événements et d'animations sur les périodes de forte affluence et ainsi accroître l'attractivité des périodes un peu plus « creuses ».

- Afin de renforcer l'importance du tourisme au sein des autorités communales, le dicastère «aménagement du territoire et tourisme» sera renforcé, ce qui permettra d'améliorer les synergies entre les autorités et les trois sociétés de développement actives sur le territoire de la Commune.
- Sous l'impulsion de la Commune, les diverses associations existantes et les membres de leurs comités respectifs sont amenés à s'impliquer plus fortement pour relancer une dynamique de l'intérêt général.
- La Commune a mis à l'étude un projet de Géoparc mettant en valeur le Haut Val de Bagnes et dans lequel les structures et comités existants sont appelés à développer le plus grand nombre de synergies possibles.
- Afin de recréer une dynamique de groupe et de permettre à tous les acteurs touristiques de

mieux se connaître et de mieux connaître le produit «Verbier/Val de Bagnes», l'Office du Tourisme de Verbier organisera des journées d'information à l'intention des partenaires et des employés avant chaque saison. Dans ce même ordre d'idée, le Conseil Communal a lancé les soirées d'information pour la population et les hôtes de Verbier.

- La Commune, Verbier/Bagnes Tourisme et Téléverbier ont décidé d'étudier la création d'un observatoire du tourisme, afin de collecter des données permettant de connaître la marche des affaires et de pouvoir établir des projections. Cette démarche devrait être simplifiée par un outil informatique intégré développé par la CITI (Coopérative Informatique du Tourisme et de l'Immobilier).



Plan d'action

Au-delà de ces mesures déjà en cours, il existe un certain nombre de domaines sur lesquels il est nécessaire de travailler pour assurer autant que faire se peut l'avenir économique du Val de Bagnes. Ceux-ci sont au nombre de huit et ils sont décrits ci-dessous, afin de permettre une meilleure compréhension du plan d'action qui suivra.

Aménagement du territoire

L'aménagement du territoire permet aux autorités de définir l'affectation de certaines portions du territoire communal. Le Conseil Communal doit toutefois établir un plan général qui doit être homologué par le Canton. C'est donc un outil peu maniable et qui nécessite une vision à long terme, soit environ 10 à 15 ans.

Les propositions qui sont faites en matière d'aménagement du territoire impliquent une étroite collaboration entre les autorités communales et les représentants de la région au sein des autorités cantonales.

Fiscalité

La Commune a une certaine marge de manœuvre en matière fiscale, notamment en ce qui

concerne la Taxe de Promotion Touristique (TPT). Mais là encore, la Commune dépend du Canton. Le règlement communal sur la TPT doit ainsi se conformer à la loi cantonale sur le tourisme. Par conséquent, le soutien des élus de la région auprès des autorités cantonales est très important, tout comme une participation active des représentants du tourisme local au sein des «lobbies» touristiques cantonaux et nationaux.

La marge de manœuvre la plus importante de la Commune se situe certainement au niveau de la parafiscalité, autrement dit certaines taxes communales sur l'eau, l'électricité, la voirie ou les services.

Financement

Malgré l'importance du tourisme dans l'économie nationale, celui-ci est toujours considéré comme une activité à risque élevé par les banques. Elles posent des conditions toujours plus drastiques à l'octroi de prêts.

La Confédération et le Canton n'apportent également qu'un soutien très limité en la matière, respectant le principe du libéralisme.

Il ne reste donc guère que les associations professionnelles pour aider au financement de rénovations ou de nouveaux projets. Tout au moins celles qui disposent encore de fonds prévus à cet effet.



Il devient donc urgent de trouver de nouveaux modes de financement ou des moyens de compenser leur manque. Seule une prise de conscience au niveau fédéral de la nécessité de soutenir le secteur touristique par des conditions cadres favorables permettra toutefois, par cascades, d'améliorer les choses.

Conditions cadre générales

Pour se développer, toute activité ou structure a besoin de lignes directrices. C'est ce sens qui est donné ici à «conditions cadres». Le présent document en fait partie et une fois adopté, il deviendra le véritable fil conducteur de toutes les discussions sur le sujet.

Infrastructures lourdes

Par infrastructures lourdes, il faut comprendre tous les équipements qui nécessitent des investissements importants ou qui dépendent de lois ou règlements communaux ou cantonaux.

Infrastructures légères

Les infrastructures légères sont celles qui ne demandent que peu d'investissements et qui sont relativement simples à mettre en place du point de vue administratif.

Structures

Sous le thème «structures» sont regroupées toutes les propositions qui concernent les différentes organisations touristiques, les commissions communales traitant du tourisme, les associations socio-professionnelles ou d'intérêts particuliers.

Marketing

Le marketing comprend une large palette d'activités. C'est pourquoi dans le plan d'action ci-dessous il a été subdivisé en thèmes dont les énoncés parlent d'eux-mêmes.



Toujours pour la bonne compréhension du tableau qui suit, il est nécessaire de préciser deux points.

Par « Horizon », il faut entendre une vision idéale estimée en fonction de chaque proposition considérée individuellement. L'horizon d'étude correspond au délai de mise en route de la réflexion sur le sujet. Et par horizon de réalisation, il faut entendre le début de la concrétisation des propositions.

Ces horizons sont donc théoriques et peuvent être réajustés en fonction de l'évolution des conditions politiques ou économiques, par exemple suite à l'entrée en vigueur de la nouvelle loi cantonale sur le tourisme actuellement en cours d'élaboration.

Des « organisations impliquées » sont désignées dans la dernière colonne. Le but ici est simplement d'explicitier quels sont les autorités ou groupes constitués qui peuvent agir dans le domaine concerné par la proposition.

L'idée n'est donc pas de désigner des responsables. L'organisation du suivi de ce plan d'action est expliqué dans les conclusions.



Synthèse des travaux des commissions

COMMISSIONS	OBJECTIFS	PROPOSITIONS	HORIZON*		ORGANISATIONS IMPLIQUÉES*
			ÉTUDE	RÉALI-SATION	
AMÉNAGEMENT DU TERRITOIRE					
HÔTELLERIE	Stopper la diminution du nombre d'hôtels et assurer le maintien d'une offre de qualité	Modifier la densité des bâtiments pour encourager le maintien de l'exploitation Mise en place de mesures pour favoriser les rénovations	2	1	SHV Commune Canton
HÔTELLERIE	Soutenir la création de nouveaux hôtels	Création de zones hôtelières bénéficiant d'une densité préférentielle	2	3-4	Commune Canton
TOUTES	Créer des logements pour les résidents à l'année et les saisonniers	Affecter une zone à ce type de logement (zone d'habitation)	1	3	Commune (AT) Canton
PARA-HÔTELLERIE	Augmenter le nombre de lits en location	Création de zones pour résidences locatives avec des « lits actifs »	2	3	AGIV Commune Canton
FISCALITÉ					
TOUTES	Etendre la TPT aux entreprises extérieures pour ne pas prêter les entreprises locales	Etudier toutes les possibilités légales pour parvenir à taxer les entreprises extérieures, peut-être par le biais des comptes pro rata pour le secteur de la construction	1	2	Canton Commune SCAV/Artisans

* Définitions et abréviations, voir page 28

COMMISSIONS	OBJECTIFS	PROPOSITIONS	HORIZON*		ORGANISATIONS IMPLIQUÉES
			ÉTUDE	RÉALI-SATION	
HÔTELLERIE	Faciliter les successions familiales afin d'éviter des fermetures ou la transformation d'établissements hôteliers en résidences secondaires	Mise en place d'allègements fiscaux pour les héritiers	1	2-3	Sous-commission extra-parlementaire pour la nouvelle loi sur le tourisme + Lobbysme dans les milieux touristiques cantonaux
HÔTELLERIE	Réduire les charges d'exploitation	Alléger la fiscalité directe	2	3	SHV Commune Canton
		Adapter la parafiscalité aux périodes d'ouverture (taxation en fonction de la consommation ou taux préférentiel)	2	2	SHV Commune Sociétés intercommunales (Sateldranse SA p.ex.)
PARA-HÔTELLERIE	Augmenter le nombre de lits mis en location	Mesures incitatives: dégressivité de l'impôt locatif selon la durée de mise à disposition en location et/ou autres	2	2-3	AGIV Commune Canton

COMMISSIONS	OBJECTIFS	PROPOSITIONS	HORIZON*		ORGANISATIONS IMPLIQUÉES
			ÉTUDE	RÉALISATION	
FINANCEMENT					
HÔTELLERIE	Amélioration des relations avec les banques pour permettre aux établissements hôteliers de trouver du financement	Création d'un système de cautionnement sur les emprunts de la branche hôtelière Condition: Engagement contractuel sur le long terme (min. 25 ans)	3	4	SHV Commune Canton Confédération
		Allouer des subventions aux établissements en cas de rénovation ou d'investissements. Condition: Engagement contractuel sur le long terme (min. 25 ans)	2	3	Commune Canton
HÔTELLERIE	Trouver d'autres sources de financement que les banques pour soutenir les exploitations hôtelières	Création d'un fonds du type LIM cantonal avec appui communal Condition: Engagement contractuel sur le long terme (min. 25 ans)	2	3	Commune Canton
HÔTELLERIE	Soutenir la création de nouveaux hôtels	Mise à disposition de terrains communaux ou privés à des conditions préférentielles Conditions: Engagement contractuel sur le long terme (min. 25 ans) et interdiction de toute spéculation	1	1-3	Commune Téléverbier SA

COMMISSIONS	OBJECTIFS	PROPOSITIONS	HORIZON*		ORGANISATIONS IMPLIQUÉES
			ÉTUDE	RÉALI-SATION	
TOUTES	Disposer de nouveaux fonds pour concrétiser de nouveaux projets hôteliers	Créer une taxe sur la vente immobilière pour alimenter un fonds de financement pour des infrastructures, des lits hôteliers et para-hôteliers	2	3	Commune Canton
TOUTES	Trouver de nouvelles sources de financement pour Verbier/Bagnes Tourisme, confronté à la nécessité de prendre en charge un nombre croissant de secteurs	Etudier toutes les possibilités de financement (franc touristique communal) pour le marketing, l'animation et l'information et/ou réétudier le partage des tâches entre les sociétés de développement et la Commune de Bagnes	2	2	Verbier/Bagnes Tourisme Commune de Bagnes
CONDITIONS CADRE GÉNÉRALES					
TOUTES	Etablir avec clarté les débuts et fins de saison pour mieux coordonner les périodes d'ouverture et de fermeture	Mesures incitatives liées au respect de périodes d'exploitation minimales obligatoires	2	2	Commune
TOUTES	Eviter les nuisances des chantiers durant les saisons touristiques	Poursuivre les négociations entre les autorités communales et toutes les parties prenantes	1	2	Commune
TOUTES	Augmenter la qualité globale des prestations	Motiver les prestataires à entreprendre une démarche de qualité reconnue	1	2	Verbier/Bagnes Tourisme

COMMISSIONS	OBJECTIFS	PROPOSITIONS	HORIZON*		ORGANISATIONS IMPLIQUÉES
			ÉTUDE	RÉALI-SATION	
INFRASTRUCTURES LOURDES					
INFRASTRUCTURES LOURDES / OFFRE A L'ANNÉE					
TOUTES	Faire du Centre Sportif un pôle d'attraction; compléter l'offre wellness de la station	Ajouter une structure d'hébergement, des tennis couverts, un fitness, un wellness, des salles modulables, un bowling, etc. Condition: Préserver l'équilibre entre les exploitants actuels et ceux qui bénéficieraient de conditions préférentielles	1	3	Commune Verbier/Bagnes Tourisme Privés
TOUTES	Développer un Centre Thermal, peut-être au Châble, où se trouvent des sources thermales, afin de répondre à l'expansion du secteur du thermalisme et disposer d'une offre à l'année	Etudier la faisabilité d'un tel projet	2	4	Commune Téléverbier SA
TOUTES	Disposer d'un Centre Equestre en adéquation avec les exigences de qualité de la station et de la pratique de ce sport	Construire un Centre Equestre en première étape, la seconde étant un manège couvert	1	1-2	Verbier/Bagnes Tourisme Commune

COMMISSIONS	OBJECTIFS	PROPOSITIONS	HORIZON*		ORGANISATIONS IMPLIQUÉES
			ÉTUDE	RÉALI-SATION	
TOUTES	Créer des zones de détente équipées, notamment pour les familles	Aménager les abords du goli de Cly (Verbier) et ceux de la « gouille à Vaudan » (Vallée) Autre axe: les réserves d'eau prévues pour l'enneigement artificiel peuvent devenir de belles zones touristiques : La Chaux, Savoleyres, Mayens de Bruson	1	2-3	Commune Téléverbier SA Verbier/Bagnes Tourisme
DEVELOPPEMENT & INFRASTRUCTURES	Diversifier l'offre tant estivale qu'hivernale pour mieux répondre à la concurrence internationale (montagne/mer), ainsi qu'aux exigences toujours plus élevées de la clientèle	Développer de nouvelles infrastructures si possibles exploitables à l'année ou saisonnières: - été: luge d'été, via ferrata, tyrolienne géante, parc à marmottes, train de Louvie - hiver: Kid's parc, snowtubing, patinoire naturelle, etc.	1-2	2-5	Verbier/Bagnes Tourisme Commune Bourgeoisie Téléverbier SA
INFRASTRUCTURES LOURDES / OFFRE EN ALTITUDE					
TOUTES	Améliorer l'offre de restauration d'altitude	Développer de nouveaux espaces de restauration conviviaux en évitant l'uniformisation de l'offre	1	2-3	Bourgeoisie Téléverbier SA
TOUTES	Développer l'enneigement mécanique pour assurer le bon déroulement des débuts et fins de saison d'hiver	Automatisation des installations existantes Développement du réseau d'installations d'enneigement mécanique Conditions: conceptions directrices communales et plan directeur de Téléverbier SA	1	2-3	Téléverbier SA Commune Canton

COMMISSIONS	OBJECTIFS	PROPOSITIONS	HORIZON*		ORGANISATIONS IMPLIQUÉES
			ÉTUDE	RÉALI-SATION	
TOUTES	Valoriser le site de Savoleyres en été	Améliorer les infrastructures et les animations (parc à marmottes ?) (en liaison avec la création d'un lac ?) Réétudier la circulation sur la route cantonale	1 2	2-3 2	Commune Téléverbier SA
TOUTES	Développer le potentiel de la région de la Chaux	Visite de l'alpage et dégustation de fromage Nouveau restaurant Utilisation touristique du lac à créer pour l'enneigement mécanique Création d'une zone pour les enfants	1	2	Commune Bourgeoisie Téléverbier SA
TOUTES	Créer une liaison entre les deux domaines skiables de Savoleyres et Attelas/Ruinettes (dans les deux sens)	Aménager la descente à skis Carrefour-Les Esserts et une installation Les Esserts-Savoleyres	1	2-3	Téléverbier SA Commune Canton
INFRASTRUCTURES LOURDES / QUALITÉ DE L'ACCUEIL					
TOUTES	Améliorer la qualité de vie dans la station, notamment au niveau de la densité de la circulation	Développer des zones conviviales au centre et construire des parkings Etablir un plan directeur sur la gestion des parkings et de la circulation	1	2	Commune

COMMISSIONS	OBJECTIFS	PROPOSITIONS	HORIZON*		ORGANISATIONS IMPLIQUÉES
			ÉTUDE	RÉALI-SATION	
TOUTES	Disposer d'un lieu central pour l'information et l'animation	Créer une maison du tourisme multifonctionnelle au centre de la station avec salle de réunion et place pour les animations	1	2	Commune Verbier/Bagnes Tourisme
INFRASTRUCTURES LOURDES / BANQUETS & ALTERNATIVES D'HÉBERGEMENT					
TOUTES	Disposer de salles polyvalentes	Construire au moins une grande salle pouvant accueillir réceptions, séminaires, banquets, etc.	1	2-3	Commune
DEVELOPPEMENT & INFRASTRUCTURES	Diversifier l'offre d'hébergement	Créer un camping spacieux à l'année Favoriser la création de gîtes d'étape (avec tables d'hôte)	2	3	Commune Verbier/Bagnes Tourisme Privés
INFRASTRUCTURES LÉGÈRES					
TOUTES	Exploiter le potentiel du Haut Val de Bagnes	Développer un concept de tourisme doux (sentiers didactiques, visites du barrage, etc.)	1-2	2-3	Commune Bourgeoisie Verbier/Bagnes Tourisme

COMMISSIONS	OBJECTIFS	PROPOSITIONS	HORIZON*		ORGANISATIONS IMPLIQUÉES
			ÉTUDE	RÉALI-SATION	
TOUTES	Attirer d'avantage de randonneurs en valorisant mieux le réseau de sentiers pédestres	Faire de certains sentiers existants des sentiers thématiques (ou en créer de nouveaux)	1	2	Verbier/Bagnes Tourisme Commune
TOUTES	Mieux exploiter le potentiel de la région pour le VTT afin d'attirer davantage de bikers	Diversifier l'offre VTT en créant un bike park et une piste de descente	1	2	Verbier/Bagnes Tourisme Téléverbier SA Privés
STRUCTURES					
TOUTES	Améliorer la coordination entre les partenaires locaux et les organisateurs d'événements	Elargir la commission marketing de Verbier/Bagnes Tourisme aux présidents des SD de la Vallée lorsqu'elle traite des événements et animations Confier à cette commission élargie la définition de la politique événementielle Création d'un poste de coordinateur pour les événements & animations	1	1-2	Verbier/Bagnes Tourisme Téléverbier SA Commune
TOUTES	Développer les activités en cas de mauvais temps	Faire un inventaire des activités existantes et établir une liste d'activités à créer Engager un G.O./animateur	1	1	Verbier/Bagnes Tourisme

COMMISSIONS	OBJECTIFS	PROPOSITIONS	HORIZON*		ORGANISATIONS IMPLIQUÉES
			ÉTUDE	RÉALISATION	
TOUTES	Renforcer la prise de conscience de l'importance du tourisme au sein des autorités communales	Consolider le dicastère communal « Aménagement & Tourisme » Etablir de meilleures synergies entre le dicastère communal « tourisme » et les comités des Sociétés de Développement	1	1	Verbier/Bagnes Tourisme Commune
TOUTES	Renforcer les synergies potentielles entre les principales entités (Commune, Téléverbier SA et Sociétés de Développement) pour qu'elles jouent leur rôle de leader	Redynamiser les comités et commissions existants	1	1	Verbier/Bagnes Tourisme Commune Téléverbier SA
DEVELOPPEMENT & INFRASTRUCTURES	Mettre en valeur la Zone Protégée du Haut Val de Bagnes	Dynamiser les comités et structures existantes	1	1-2	Commune Verbier/Bagnes Tourisme
MARKETING					
TOUTES	Développer les synergies et les concertations entre les secteurs/prestataires	Dynamiser les corps constitués et les comités existants pour développer des politiques concertées (prix, packages, etc.) et regrouper certains domaines de l'exploitation (achats, gestion, etc.)	1	2	Verbier/Bagnes Tourisme

COMMISSIONS	OBJECTIFS	PROPOSITIONS	HORIZON*		ORGANISATIONS IMPLIQUÉES
			ÉTUDE	RÉALI-SATION	
TOUTES	Pallier aux creux de fréquentation de la station	Identifier et démarcher les clientèles correspondant à l'offre et aux périodes	1	1-2	Verbier/Bagnes Tourisme
PRODUITS / COMMERCIALISATION					
TOUTES	Augmenter la fréquentation en offrant davantage de produits spécifiques	Développer des produits basse saison, thématiques et séjours de courte durée	1	1-2	Verbier/Bagnes Tourisme Partenaires locaux
PARA-HÔTELLERIE	Augmenter le confort et la satisfaction de la clientèle en offrant des services complémentaires à la location	Développer des services (petits-déjeuners, ménage journalier, courses, etc.)	1	2	AGIV
TOUTES	Valoriser et exploiter le potentiel du Val de Bagnes	Créer des produits autour des alpages, du fromage, des tours, etc.	1	2	Verbier/Bagnes Tourisme Privés
		Créer un sentier gourmand	1	2	Verbier/Bagnes Tourisme
TOUTES	Offrir l'ensemble des prestations disponibles sur une centrale de réservation unique et représentative de l'ensemble de l'offre	Motiver les prestataires à adhérer à un système commun	1	1-2	Verbier/Bagnes Tourisme AGIV SHV

COMMISSIONS	OBJECTIFS	PROPOSITIONS	HORIZON*		ORGANISATIONS IMPLIQUÉES
			ÉTUDE	RÉALI-SATION	
TOUTES	Augmenter la part d'objets commercialisés par les Tours Opérateurs afin d'assurer une présence dans un maximum de catalogues (effet multiplicateur)	Regrouper l'offre des agences et augmenter l'homogénéité de l'offre de logements de location et systématiser le commissionnement	1	2	AGIV Verbier/Bagnes Tourisme
COMMUNICATION					
TOUTES	Etablir un niveau de connaissance « minimal » des partenaires sur la station	Organiser des journées d'information à l'intention des partenaires et des employés de la station avant chaque saison	1	1	Verbier/Bagnes Tourisme Partenaires
TOUTES	Diffuser le plus largement possible l'information aux résidents et aux hôtes	Centraliser la gestion de l'information et développer un système de panneaux d'information touristique sur le territoire de Bagnes	1	2	Verbier/Bagnes Tourisme Commune Téléverbier
MARKETING ÉVÉNEMENTIEL					
TOUTES	Rendre plus attractives toutes les périodes des saisons en renforçant les animations et événements	Développer l'animation et les événements en veillant à bien occuper l'ensemble des périodes	1	1	Verbier/Bagnes Tourisme Partenaires

COMMISSIONS	OBJECTIFS	PROPOSITIONS	HORIZON*		ORGANISATIONS IMPLIQUÉES
			ÉTUDE	RÉALISATION	
TOUTES	Utiliser les événements (p.ex. Tour de Suisse, inalpes, etc.) pour créer de nouveaux pôles sportifs ou culturels	Créer des événements ou des infrastructures qui généreront un mouvement dans la station ou la vallée en liaison avec ces événements	1	2	Verbier/Bagnes Tourisme
EVENEMENTS ET ANIMATIONS	Définir une politique événementielle claire, car elle est un vecteur indispensable à Verbier pour renforcer sa notoriété et la fréquentation de la station	Etablir un inventaire des événements avec leurs forces et faiblesses Définir clairement les événements et animations et les moyens accordés à chaque catégorie	1	1-2	Verbier/Bagnes Tourisme
POLITIQUE DE PRIX					
HÔTELLERIE	Respect des tarifs publiés pour améliorer la transparence et éviter les abus, surtout en haute saison	Renforcer l'éthique du secteur hôtelier	1	1	
PARA-HÔTELLERIE	Harmonisation du système tarifaire pour pallier au manque de transparence dans les tarifs	Classification normalisée par rapport aux normes nationales (FST)	1	2	AGIV Verbier/Bagnes Tourisme
	Augmenter l'attractivité de la location par une meilleure rentabilité pour le propriétaire	Travailler sur la dégressivité des tarifs	1	2	AGIV

COMMISSIONS	OBJECTIFS	PROPOSITIONS	HORIZON*		ORGANISATIONS IMPLIQUÉES
			ÉTUDE	RÉALI-SATION	
ÉTUDES DE MARCHÉ					
TOUTES	Créer un outil de mesure (observatoire) afin de disposer de données fiables sur la demande et le marché	Centralisation des données statistiques pour mieux connaître la demande et le marché	1	1	Commune Verbier/Bagnes Tourisme Téléverbier

Lexique des abréviations

AGIV: Association des Gérants Immobiliers de Verbier

AT: Dicastère « Aménagement du Territoire et Tourisme » du Conseil Communal

FST: Fédération Suisse du Tourisme

Sateldranse SA: Société de construction et d'exploitation du télé-réseau

SCAV: Société des Commerçants et Artisans de Verbier

SD: Société de Développement

SHV: Société des Hôteliers de Verbier

TPT: Taxe de Promotion Touristique

* HORIZON D'ÉTUDE ET DE RÉALISATION DES PROJETS

1 = en cours

2 = 1 - 2 ans

3 = 3 - 4 ans

4 = 5 - 8 ans

5 = 9 ans et plus

Conclusions

10 priorités

Pour garantir autant que faire se peut l'avenir touristique de Verbier et du Val de Bagnes, nous proposons dix priorités d'action pour les quatre ans à venir (quatre ans pour correspondre aux législatures politiques).

Ces priorités doivent être acceptées et soutenues par l'ensemble des partenaires touristiques de Bagnes, pour servir de véritable politique touristique de la Commune de Bagnes sur laquelle les autorités politiques et touristiques devront s'appuyer à l'avenir.

Après avoir été la première commune valaisanne à introduire la taxe de promotion touristique (TPT) en 1998, la Commune de Bagnes se retrouve à nouveau parmi les pionnières.

Elle remplira désormais l'exigence de la loi cantonale sur le tourisme de 1996 qui demande à chaque commune de se doter d'une telle politique. A ce jour, elles sont en effet moins de dix à avoir accompli cet exercice.

- 1. Définir de manière précise le positionnement de Verbier et du Val de Bagnes en termes de produits touristiques et de périodes d'exploitation.**
- 2. Faire prendre conscience à l'ensemble de la population de la Commune de l'importance du tourisme pour l'économie de la Commune de Bagnes.**
- 3. Maintenir les lits commerciaux existants et en développer de nouveaux.**
- 4. Elargir les sources de financement du marketing touristique.**
- 5. Réactualiser le plan d'urbanisme des zones touristiques.**
- 6. Développer les infrastructures touristiques de base (Centre Equestre, Centre Sportif, Maison du Tourisme...).**
- 7. Soutenir de façon dynamique le développement des remontées mécaniques.**
- 8. Définir une politique événementielle claire et y consacrer le financement correspondant.**
- 9. Créer une plateforme d'échanges avec les différents groupes d'intérêts.**
- 10. Sensibiliser activement tous les acteurs du tourisme à la qualité des prestations.**

Le Conseil Communal et le Comité de la Société de Développement de Verbier sont responsables de la mise en pratique de cette politique touristique. La commission « Aménagement du Territoire et Tourisme » du Conseil Communal et la direction de Verbier/Bagnes Tourisme remplissent le rôle de commission exécutive chargée du suivi de la mise en application des propositions du plan d'action et/ou de leur évolution.

Les groupements professionnels et associatifs devront prendre une part active à ce processus. Ils seront appelés à jouer pleinement leur rôle de relais d'information vers leurs membres et de représentants de ces derniers auprès des instances politiques ou touristiques.

Cette démarche étant évolutive, ce document écrit constitue une base de départ. Les mises à jour seront disponibles sur l'intranet de Verbier, soit dans la rubrique « Infos Partenaires » du site www.verbier.info (les mots de passe sont disponibles auprès des secrétariats des associations professionnelles ou de Verbier/Bagnes Tourisme). Toutes les idées, propositions et remarques constructives sont les bienvenues à l'adresse e-mail: politique.touristique@bagnes.ch.

Annexes

Groupes de travail

Hôtellerie

M. Roland Pierroz, président
M. Christophe Dumoulin
M. Gérard Michellod
M. Jean-Marc Pellissier
M. François Corthay
M. Patrick Messeiller

Para-hôtellerie & immobilier

M. Jacques Bruchez, président
M. Léonard Perraudin
M. Eugène Eugster
Mme Madeleine Savioz

Développement et infrastructures

M. Eric Balet, président
Mme Raymonde Selz
M. Robert Gaillard
M. Philippe Vaudan
M. Guy Morand
M. Pierre-Denis Perraudin
Mme Madeleine Savioz

Evènements & animations

M. Paul Corthay, président
Mme Valérie Guigoz
M. Roger Carron
M. Claude Roux
M. Thierry Rausis
M. Gaston Barben
M. Pierre-Yves Délèze

Commission de synthèse

M. Robert Gaillard, président*
M. Patrick Messeiller*
Mme Madeleine Savioz*
M. Pierre-Yves Délèze*
M. Guy Vaudan
M. Christophe Dumoulin
M. Roland Pierroz
M. Gérard Michellod
M. Jacques Bruchez
M. Paul Corthay
M. Eric Balet

* Commission exécutive